

雌性 头顶毛黑色，单眼三角呈等边三角形；额宽，前面明显加宽，中部具白色横带和褐色粉被，两侧近复眼被粉被及密的黄色或黑色直立长毛；颜宽，向下明显增宽，被黄色毛和微毛，中突两侧和口缘光亮，中突小；眼缘宽，被黑色粉被和黑色长毛，上部混杂黄色毛；颊很高，被黄色粉被和密而长的黄色毛；新月片褐色；触角窝宽分开。触角第3节非常大而圆，橙色；芒裸，黑色。肩胛黑色，被黄色粉被，中胸背板具细刻点，前半部被褐色粉被，中部具2条粉被条纹，被直立黄色短毛，前半部毛2倍长于后半部黑色毛，近小盾片具黄毛带，两侧毛长，黑色，无鬃；小盾片具直立黑毛，后缘无鬃，盾下缘缨稀，较短，黑色；侧板密被灰褐色粉被，被黑色长毛，混杂少量黄色毛。腹部略具光泽，密被直立长毛，第1、2节两侧黑色，其他节鲜橙色。足主要黑色；腿节顶端褐色；胫节基部和顶端褐色；腿节毛长，黑色。翅沿翅脉褐色； m_{1+2} 和 r_{4+5} 脉间的内角为 90° 。平衡棒黄色，端部黑色；腋瓣褐色，边黑色。

检查1号标本：

云南(德钦, 3200-3500m, 1982.VII.23, 1个)。

分布 云南。

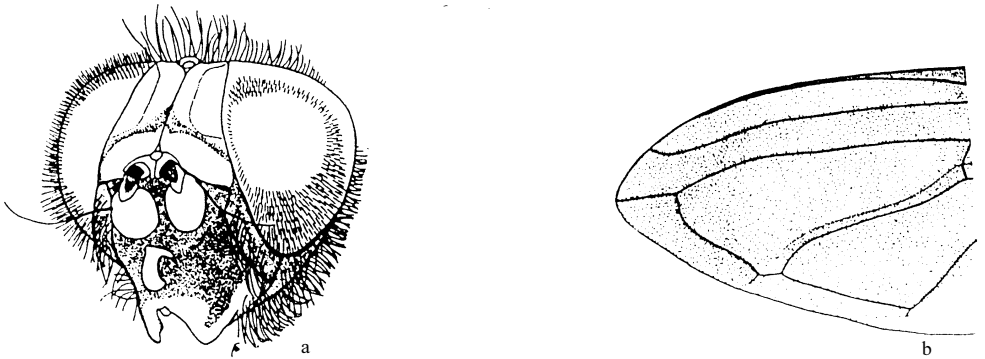


图 252 汤普森黑蚜蝇 *Cheilosia thompsoni* Barkalov et Cheng ♀

a. 头 (前面观) (head in frontal view) b. 翅端 (top of wing)

(322) 黑芒黑蚜蝇 *Cheilosia tibetana* Stackelberg, 1963 (图 253)

Cheilosia tibetana Stackelberg, 1963: 516.

Cheilosia (*s. str.*) *tibetana* Stackelberg, 1963: Barkalov et Cheng, 2004: 353-354.

体长 11.5-15.0mm, 翅长 11.0mm。

雄性 头顶很隆起，前面被黑毛，后面被白毛；单眼三角为等边三角形；额略隆起，被灰色粉被和长而密的黑色毛；颜宽，下面明显增宽，除中突和从眼缘到口缘外亮黑色，具细的灰色粉被条纹；中突小，两侧扁；眼缘宽，其最宽处约与第3触角节等宽，光亮，

无粉被，褐色，被细长卷曲黑毛；颊非常高，被灰色粉被和长而密的黄色毛；新月片黄色；触角窝分开。复眼密被长黑毛，两眼连接角为 90° ，其连线约与额等长。触角橙色，第3节小而圆；芒长，裸，黑色。肩胛黑色、被褐粉。中胸背板具细刻点，密被褐粉和中部被直立密白毛，两侧毛黑色，无鬃；小盾片后缘被长白毛；盾下缘缙密而长，白色；侧板密被褐色粉被和黑色毛。前、中足腿节黑色，仅顶端黄色；胫节黄色，中部具黑色环；前足附节褐色，基部2节顶端黄色，中、后足跗节黄色；后足腿节腹面毛很长，黑色。翅透明， m_{1+2} 和 r_{4+5} 脉间的内角为 90° 。平衡棒褐色，端部黑色。腋瓣白色，边褐色。腹部亮黑色，密被长毛，基部2节毛白色，端部2节橙色。

雌性 眼缘被白色长毛。额具3纵沟，密被白色长毛(据 Stackelberg, 1963 描述)。

检查5号标本：

西藏(西 Jagyngol 河谷，1400 英尺，VI.17, VII.1-6, 5 个)。

分布 西藏。

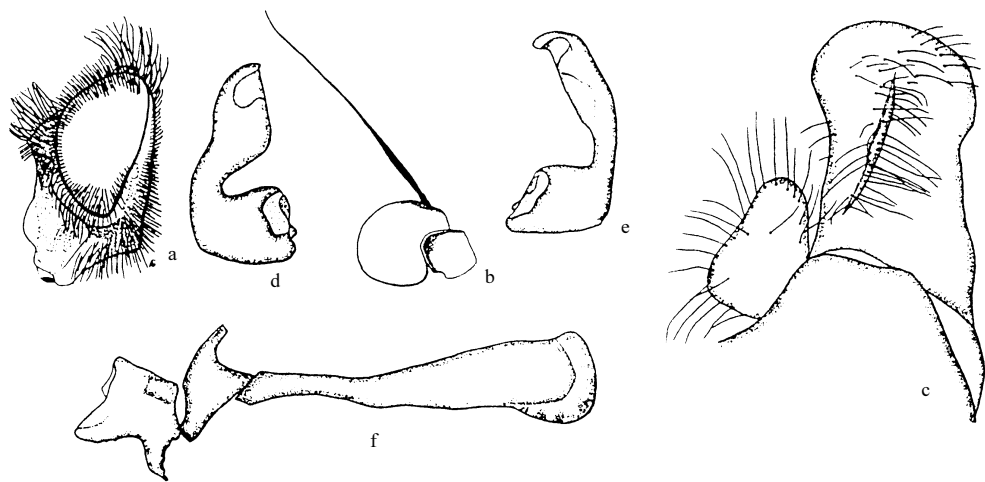


图 253 黑芒黑蚜蝇 *Cheilosia tibetana* Stackelberg ♂

a. 头(侧面观)(head in lateral view) b. 触角2、3节(2nd and 3rd antennal segments) c. 背针突和尾须(surstylus and cercus)
d-e. 生殖腹板上叶(superior lobes of hypandrium) f. 阳茎内突(aedeagus with apodema)

(323) 胫栉黑蚜蝇 *Cheilosia tibetica* Barkalov et Peck, 1994 (图 254)

Cheilosia tibetica Barkalov et Peck, 1994: 132.

Cheilosia (Montanocheila) tibetica Barkalov et Peck, 1994: Barkalov et Cheng, 2004: 354-355.

体长 8.8mm，翅长 8.0mm。

雄性 头顶微凸，被黑色毛，单眼三角宽大于长；额中等隆起，较狭，被薄粉被和淡色长毛；颜宽，亮黑色，被灰色粉被；眼缘宽，光亮，被淡长毛；颊高，略具灰色粉